



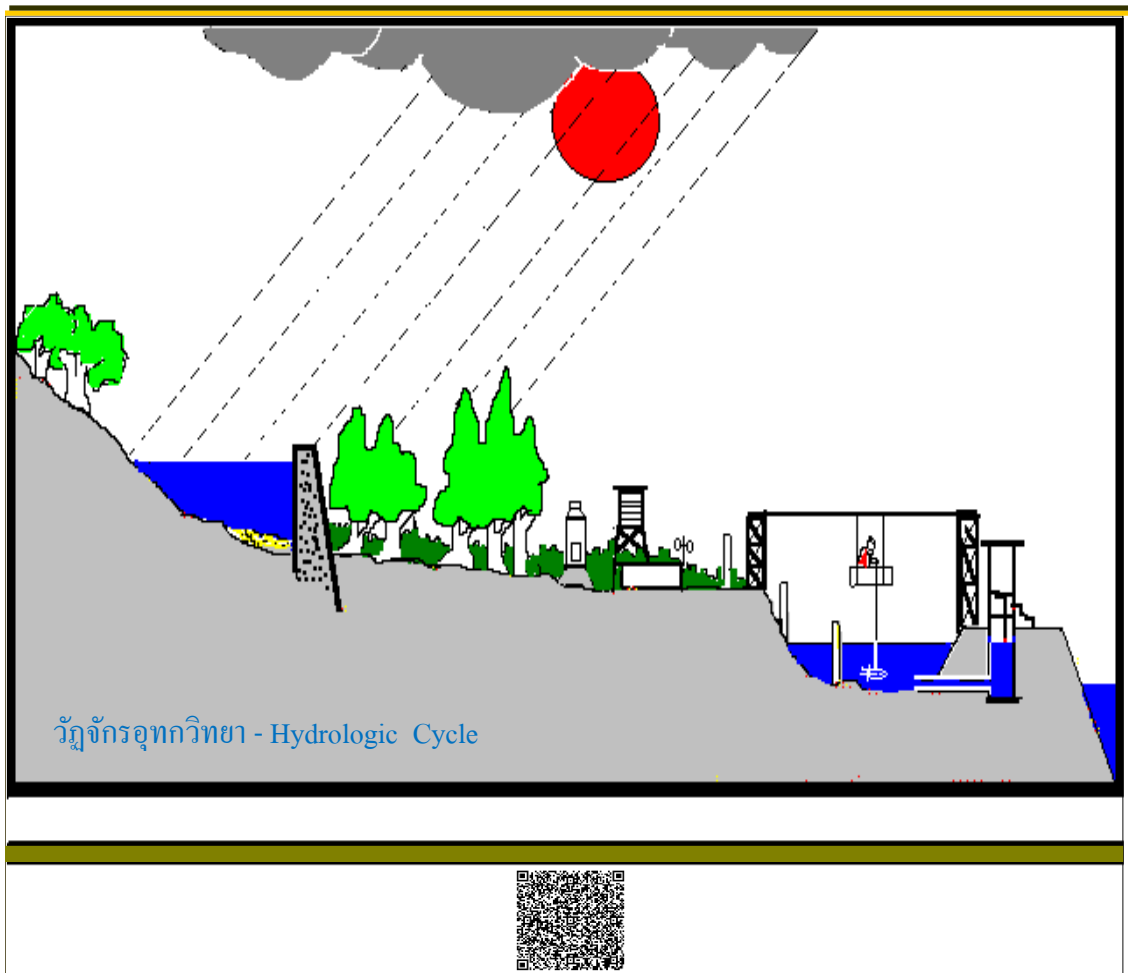
รายงานสภาพน้ำฝน - น้ำท่า และตะกอน

ภาคเหนือตอนบน

ปีที่ 33 ฉบับที่ 396

ประจำเดือน

เมษายน 2569



รายงานสถานการณ์น้ำฝน – น้ำท่าและตะกอน

ศูนย์อุทกวิทยาชลประทานภาคเหนือตอนบน

สำนักบริหารจัดการน้ำและอุทกวิทยา

กรมชลประทาน

คำนำ

รายงานสภาพน้ำฝน-น้ำท่าและตะกอนประจำเดือน เมษายน 2569 สถานีสำรวจอุทกวิทยาในความรับผิดชอบศูนย์อุทกวิทยาชลประทานภาคเหนือตอนบน แยกเป็นข้อมูลสำรวจปริมาณน้ำฝน 22 สถานี สำรวจปริมาณน้ำ 64 สถานีและสำรวจปริมาณตะกอน 34 สถานี

ในการเสนอรายงานนี้เป็นการรวบรวมข้อมูลน้ำฝน น้ำท่าและตะกอน ในรอบ 1 เดือนที่ผ่านมาเพื่อพิจารณาเปรียบเทียบกับข้อมูลที่เคยปรากฏและหาเกณฑ์ของข้อมูลรายปีเปรียบเทียบกับข้อมูลเฉลี่ยของสถานีนั้นๆตั้งแต่เริ่มสำรวจมาจนถึงปัจจุบัน โดยใช้หลักทางสถิติมาประกอบการพิจารณาตามหลักเกณฑ์ ดังนี้

-การแปรผันของข้อมูลมากกว่าค่าเบี่ยงเบนทางมาก 25% จากค่าเฉลี่ยถือว่าอยู่ในเกณฑ์ **มาก**

-อยู่ในช่วงระหว่างค่าเบี่ยงเบนทางมาก 25% กับทางน้อย 25% จากค่าเฉลี่ยถือว่าอยู่ในเกณฑ์ **ปกติ**

-การแปรผันของข้อมูล น้อยกว่าค่าเบี่ยงเบนทางน้อย 25% จากค่าเฉลี่ยถือว่าอยู่ในเกณฑ์ **น้อย**

สามารถสรุปเป็นสถิติประจำเดือนได้ดังนี้

<u>น้ำฝน</u>				
1. การแปรผันของปริมาณฝนอยู่ในเกณฑ์ มาก	จำนวน	0	สถานี	
2. การแปรผันของปริมาณฝนอยู่ในเกณฑ์ ปกติ	จำนวน	2	สถานี	
3. การแปรผันของปริมาณฝนอยู่ในเกณฑ์ น้อย	จำนวน	20	สถานี	

โดยค่าปริมาณน้ำฝนเฉลี่ยรายปีมากที่สุด ได้แก่สถานี พุ่งหลวง จำนวน 2,650.7 มม. ปริมาณน้ำฝนเฉลี่ยรายปีน้อยที่สุด ได้แก่ สถานี P.76 จำนวน 148.4 มม.

<u>น้ำท่า</u>				
1. การแปรผันของปริมาณน้ำท่าอยู่ในเกณฑ์ มาก	จำนวน	20	สถานี	
2. การแปรผันของปริมาณน้ำท่าอยู่ในเกณฑ์ ปกติ	จำนวน	13	สถานี	
3. การแปรผันของปริมาณน้ำท่าอยู่ในเกณฑ์ น้อย	จำนวน	31	สถานี	

โดยค่าปริมาณน้ำท่าเฉลี่ยรายปีมากที่สุด ได้แก่สถานี N.13A จำนวน 13,830 ล้าน ลบ.ม. ปริมาณน้ำท่าเฉลี่ยรายปีน้อยที่สุด ได้แก่ P.86 จำนวน 1.15 ล้าน ลบ.ม.

<u>ตะกอน</u>				
1. การแปรผันของปริมาณตะกอนอยู่ในเกณฑ์ มาก	จำนวน	8	สถานี	
2. การแปรผันของปริมาณตะกอนอยู่ในเกณฑ์ ปกติ	จำนวน	5	สถานี	
3. การแปรผันของปริมาณตะกอนอยู่ในเกณฑ์ น้อย	จำนวน	21	สถานี	

โดยค่าปริมาณตะกอนเฉลี่ยรายปีมากที่สุด ได้แก่สถานี N.1 จำนวน 4,709,799 ตัน ปริมาณตะกอนเฉลี่ยรายปีน้อยที่สุด ได้แก่ P.79 จำนวน 101 ตัน

หมายเหตุ รายงานฉบับนี้เป็นการประมวลผลข้อมูลเบื้องต้น อาจมีการเปลี่ยนแปลง

ศอช.ภาคเหนือตอนบน

พฤษภาคม 2569

สารบัญ

หน้า

สภาพน้ำฝนประจำเดือน 22 สถานี

1. สถานี สชป.1 , P.64 , P.65	1
2. สถานี P.76 , P.82 , อุตุ-นาเมือง	2
3. สถานี อุตุ-ปางไฮ, อุตุ-ห้วยแก้ว , อุตุ-ห้วยหม้อ	3
4. สถานี โครงการหลวงทุ่งหลวง , บ้านขุนวาง , บ้านห้วยลึก	4
5. สถานี W.15A , W.16A , Y.1C	5
6. สถานี Y.20 , ชป.น่าน , บ้านสันทรายหลวง	6
7. สถานี Sw.5A , บ้านฝายกวาง , โครงการประตุระบายน้ำแม่สอย	7
8. สถานี Y.24	8

สถิติและแผนภูมิน้ำฝนรายเดือน 22 สถานี

1. สถานี สชป.1 ถนนทุ่งโฮเต็ล ต.วัดเกต อ.เมือง จ.เชียงใหม่	9
2. สถานี P.64 บ้านหลวง ต.ยางเปียง อ.อมก๋อย จ.เชียงใหม่	10
3. สถานี P.65 บ้านม่วงป๊อก ต.เปียงหลวง อ.เวียงแหง จ.เชียงใหม่	11
4. สถานี P.76 บ้านแม่ฮีไฮ ต.ศรีวิชัย อ.ลี้ จ.ลำพูน	12
5. สถานี P.82 บ้านสบวิน ต.แม่วิน อ.แม่วาง จ.เชียงใหม่	13
6. สถานี อุตุ-นาเมือง บ้านนาเมือง ต.โหล่งขอด อ.พร้าว จ.เชียงใหม่	14
7. สถานี อุตุ-ปางไฮ บ้านปางไฮ ต.เทพเสด็จ อ.ดอยสะเก็ด จ.เชียงใหม่	15
8. สถานี อุตุ-ห้วยแก้ว บ้านเตาบ่ม ต.ห้วยแก้ว อ.แม่ออน จ.เชียงใหม่	16
9. สถานี อุตุ-ห้วยหม้อ บ้านห้วยหม้อ ต.ป่าเมียง อ.ดอยสะเก็ด จ.เชียงใหม่	17
10. สถานี โครงการหลวงทุ่งหลวง บ้านห้วยตอง ต.แม่วิน อ.แม่วาง จ.เชียงใหม่	18
11. สถานี บ้านขุนวาง บ้านขุนวาง ต.แม่วิน อ.แม่วาง จ.เชียงใหม่	19
12. สถานี บ้านห้วยลึก บ้านห้วยลึก ต.เชียงดาว อ.เชียงดาว จ.เชียงใหม่	20
13. สถานี W.15A บ้านสบเปาะ ต.นาคร้ว อ.แม่ทะ จ.ลำปาง	21
14. สถานี W.16A บ้านไฮ ต.ปงดอน อ.แจ้ห่ม จ.ลำปาง	22
15. สถานี Y.1C บ้านน้ำโค้ง ต.ป่าเมต อ.เมือง จ.แพร่	23
16. สถานี Y.20 บ้านห้วยสัก ต.เตาปูน อ.สอง จ.แพร่	24
17. สถานี ชป น่าน บ้านคำใหม่ไชยเจริญ ต.ไชยสถาน อ.เมือง จ.น่าน	25
18. สถานี บ้านสันทรายหลวง ต.สันทราย อ.เมือง จ.เชียงราย	26
19. สถานี Sw.5A บ้านท่าโป่งแดง ต.ผาบ่อง อ.เมือง จ.แม่ฮ่องสอน	27

20. สถานี บ้านฝายกวาง ต.ฝายกวาง อ.เชียงคำ จ.พะเยา	28
21. สถานี โครงการประตุน้ำแม่สอย ต.สบสอย อ.จอมทอง จ.เชียงใหม่	29
22. สถานี Y.24 บ้านมาง อ.เชียงม่วน จ.พะเยา	30

สถานีสำรวจปริมาณน้ำ 64 สถานี

1. สถานี แม่น้ำปิง (P.1) สะพานนวรัฐ ต.วัดเกต อ.เมือง จ.เชียงใหม่	31
2. สถานี น้ำแม่แตง (P.4A) สะพานแม่แตง ต.สันมหาพน อ.แม่แตง จ.เชียงใหม่	33
3. สถานี น้ำแม่กวง (P.5) สะพานท่านาง ต.ในเมือง อ.เมือง จ.ลำพูน	35
4. สถานี น้ำแม่แจ่ม (P.14A) สะพานท่าข้าม ต.บ้านแปะ อ.จอมทอง จ.เชียงใหม่	37
5. สถานี แม่น้ำปิง (P.20) บ้านเชียงดาว ต.เชียงดาว อ.เชียงดาว จ.เชียงใหม่	39
6. สถานี น้ำแม่ริม (P.21) บ้านเหมืองฝ้า ต.ริมเหนือ อ.แม่ริม จ.เชียงใหม่	41
7. สถานี น้ำแม่กลาง (P.24D) บ้านหลวงใต้ ต.บ้านหลวง อ.จอมทอง จ.เชียงใหม่	43
8. สถานี น้ำแม่จัด (P.56A) บ้านสหกรณ์ร่มเกล้า ต.แม่แว่น อ.พร้าว จ.เชียงใหม่	45
9. สถานี แม่น้ำปิง (P.67) บ้านแม่แตง ต.แม่แฝกเก่า อ.สันทราย จ.เชียงใหม่	47
10. สถานี น้ำแม่ขาน (P.71A) บ้านกลาง ต.บ้านกลาง อ.สันป่าตอง จ.เชียงใหม่	49
11. สถานี แม่น้ำปิง (P.73A) บ้านสบแปะ ต.แม่สอย อ.จอมทอง จ.เชียงใหม่	51
12. สถานี แม่น้ำปิง (P.75) บ้านช่อแล ต.ช่อแล อ.แม่แตง จ.เชียงใหม่	53
13. สถานี น้ำแม่ลี (P.76) บ้านแม่ฮิฮ ต.ศรีวิชัย อ.ลี จ.ลำพูน	55
14. สถานี น้ำแม่ทา (P.77) บ้านสบแม่สะปืด ต.ทาสบเส้า อ.แม่ทา จ.ลำพูน	57
15. สถานี น้ำแม่กวง (P.79) บ้านแม่หวาน ต.ป่าเมี่ยง อ.ดอยสะเก็ด จ.เชียงใหม่	59
16. สถานี น้ำแม่ลาย (P.80) บ้านโป่งดิน ต.ป่าเมี่ยง อ.ดอยสะเก็ด จ.เชียงใหม่	61
17. สถานี น้ำแม่กวง (P.81) บ้านโป่ง ต.บวักค่าง อ.สันกำแพง จ.เชียงใหม่	63
18. สถานี น้ำแม่วาง (P.82) บ้านสบวิน ต.แม่วิน อ.แม่วาง จ.เชียงใหม่	65
19. สถานี น้ำแม่วาง (P.84) บ้านพันตน ต.ทุ่งปี่ อ.แม่วาง จ.เชียงใหม่	67
20. สถานี น้ำแม่ลี (P.85) บ้านหลายแก้ว ต.ศรีเตี้ย อ.บ้านโฮ้ง จ.ลำพูน	69
21. สถานี น้ำแม่ออน (P.86) บ้านโห่ง ต.ออนใต้ อ.สันกำแพง จ.เชียงใหม่	71
22. สถานี น้ำแม่ทา (P.87) บ้านป่าซาง ต.ป่าซาง อ.ป่าซาง จ.ลำพูน	73
23. สถานี น้ำแม่ขอด (P.91) บ้านสันปู่เลย ต.โหล่งขอด อ.พร้าว จ.เชียงใหม่	75
24. สถานี น้ำแม่แตง (P.92) บ้านเมืองก๊ิต ต.ก๊ิตช้าง อ.แม่แตง จ.เชียงใหม่	77
25. สถานี น้ำแม่แตง (P.92A) บ้านห้วยป่าซาง ต.ก๊ิตช้าง อ.แม่แตง จ.เชียงใหม่	79
26. สถานี น้ำแม่ริม (P.93) บ้านสลวงนอก ต.สลวง อ.แม่ริม จ.เชียงใหม่	81
27. สถานี แม่น้ำปิง (P.103) บ้านป่าข่อยใต้ ต.สันผีเสื้อ อ.เมือง จ.เชียงใหม่	83
28. สถานี แม่น้ำวัง (W.1C) สะพานเสตุวารี ต.เวียงเหนือ อ.เมือง จ.ลำปาง	85
29. สถานี แม่น้ำวัง (W.3A) บ้านดอนชัย ต.ล้อมแรด อ.เถิน จ.ลำปาง	87
30. สถานี แม่น้ำวัง (W.10B) บ้านดอนมูล ต.บ้านแลง อ.เมือง จ.ลำปาง	89
31. สถานี แม่น้ำวัง (W.16A) บ้านไฮ ต.ปงดอน อ.แจ้ห่ม จ.ลำปาง	91

32. สถานี น้ำแม่สอย (W.17) บ้านหนองนาว ต.แจ้ห่ม อ.แจ้ห่ม จ.ลำปาง	93
33. สถานี น้ำแม่ตุ๋ย (W.20) บ้านท่าล้อ ต.บ่อแฮ้ว อ.เมือง จ.ลำปาง	95
34. สถานี แม่น้ำวัง (W.21) บ้านท่าเตื่อ ต.พิชัย อ.เมือง จ.ลำปาง	97
35. สถานี น้ำแม่จาง (W.22) บ้านวังพร้าว ต.วังพร้าว อ.เกาะคา จ.ลำปาง	99
36. สถานี แม่น้ำวัง (W.25) บ้านร่องเคาะ ต.ร่องเคาะ อ.วังเหนือ จ.ลำปาง	101
37. สถานี ห้วยแม่ตำ (W.26) บ้านเมืองมาย ต.เมืองมาย อ.แจ้ห่ม จ.ลำปาง	103
38. สถานี แม่น้ำยม (Y.1C) บ้านน้ำโค้ง ต.ป่าเมต อ.เมือง จ.แพร่	105
39. สถานี น้ำจาว (Y.13A) บ้านหลวงเหนือ ต.หลวงใต้ อ.จาว จ.ลำปาง	107
40. สถานี แม่น้ำยม (Y.20) บ้านห้วยสัก ต.เตาปูน อ.สอง จ.แพร่	109
41. สถานี น้ำปี้ (Y.24) บ้านมาง ต.มาง อ.เชียงม่วน จ.พะเยา	111
42. สถานี ห้วยโป่ง (Y.30) บ้านโป่ง ต.บ้านโป่ง อ.จาว จ.ลำปาง	113
43. สถานี แม่น้ำยม (Y.31) บ้านทุ่งหนอง ต.สระ อ.เชียงม่วน จ.พะเยา	115
44. สถานี น้ำแม่หลาย (Y.34) บ้านแม่หลาย ต.แม่หลาย อ.เมือง จ.แพร่	117
45. สถานี น้ำควร (Y.36) บ้านป่าคา ต.ควร อ.ปง จ.พะเยา	119
46. สถานี แม่น้ำยม (Y.37) บ้านวังซัน ต.วังซัน อ.วังซัน จ.แพร่	121
47. สถานี น้ำแม่คำมี (Y.38) บ.ตำหนักธรรม ต.ตำหนักธรรม อ.หนองม่วงไข่ จ.แพร่	123
48. สถานี น้ำปี้ (Y.65) บ้านพีใต้ ต.บ้านพี อ.บ้านหลวง จ.น่าน	125
49. สถานี แม่น้ำน่าน (N.1) สำนักงานป่าไม้ ต.ในเวียง อ.เมือง จ.น่าน	127
50. สถานี แม่น้ำน่าน (N.13A) บ้านไผ่งาม ต.ซึ้ง อ.เวียงสา จ.น่าน	129
51. สถานี น้ำยาว (N.49) บ้านน้ำยาว ต.อวน อ.ปัว จ.น่าน	131
52. สถานี แม่น้ำน่าน (N.64) บ้านผาขวาง ต.บ่อ อ.เมือง จ.น่าน	133
53. สถานี ห้วยน้ำยาว (N.65) บ้านปางสา ต.ผาทอง อ.ท่าวังผา จ.น่าน	135
54. สถานี น้ำว้า (N.75) สะพานท่าลี่ ต.ซึ้ง อ.เวียงสา จ.น่าน	137
55. สถานี น้ำแม่กรณ์ (G.4) บ้านปางริมกรณ์ ต.แม่กรณ์ อ.เมือง จ.เชียงราย	139
56. สถานี น้ำแม่ลาว (G.8A) บ้านร้องซุ่น ต.ป่าอ้อดอนชัย อ.เมือง จ.เชียงราย	141
57. สถานี น้ำแม่สรวย (G.9) บ้านกระเหรียงทุ่งพร้าว ต.วาวิ อ.แม่สรวย จ.เชียงราย	143
58. สถานี น้ำแม่ลาว (G.10) บ้านหนองผ่า ต.แม่สรวย อ.แม่สรวย จ.เชียงราย	145
59. สถานี น้ำแม่ลาว (G.11) บ้านดอนสลี ต.ป่าแดด อ.แม่สรวย จ.เชียงราย	147
60. สถานี น้ำอิง (I.14) บ้านน้ำอิง ต.ต้า อ. ขุนตาล จ.เชียงราย	149
61. สถานี น้ำอิง (I.17) บ้านเจดีย์งาม ต.ท่าวังทอง อ.เมือง จ.พะเยา	151
62. สถานี น้ำแม่คำ (Kh.72) บ้านแม่คำหลักเจ็ด ต.ศรีคำ อ. แม่จัน จ.เชียงราย	153
63. สถานี น้ำแม่จัน (Kh.89) บ้านหัวสะพาน ต.ป่าซาง อ. แม่จัน จ.เชียงราย	155
64. สถานี น้ำปาย (Sw.5A) บ้านท่าโป่งแดง ต.ผาบ่อง อ.เมือง จ.แม่ฮ่องสอน	157

สถานีสำรวจปริมาณตะกอน 34 สถานี

1. สถานี แม่น้ำปิง (P.1) สะพานนวรัฐ ต.วัดเกต อ.เมือง จ.เชียงใหม่	159
2. สถานี น้ำแม่แตง (P.4A) สะพานแม่แตง ต.สันมหาพน อ.แม่แตง จ.เชียงใหม่	160
3. สถานี น้ำแม่กวง (P.5) สะพานท่านาง ต.ในเมือง อ.เมือง จ.ลำพูน	161
4. สถานี น้ำแม่ริม (P.21) บ้านเหมืองผ่า ต.ริมเหนือ อ.แม่ริม จ.เชียงใหม่	162
5. สถานี น้ำแม่จัด (P.56A) บ้านสหกรณ์ร่มเกล้า ต.แม่แว่น อ.พร้าว จ.เชียงใหม่	163
6. สถานี แม่น้ำปิง (P.67) บ้านแม่แต ต.แม่แฝกเก่า อ.สันทราย จ.เชียงใหม่	164
7. สถานี แม่น้ำปิง (P.73A) บ้านสบแปะ ต.แม่สอย อ.จอมทอง จ.เชียงใหม่	165
8. สถานี แม่น้ำปิง (P.75) บ้านช่อแล ต.ช่อแล อ.แม่แตง จ.เชียงใหม่	166
9. สถานี น้ำแม่ลี (P.76) บ้านแม่ฮิโฮ ต.ศรีวิชัย อ.ลี่ จ.ลำพูน	167
10. สถานี น้ำแม่ทา (P.77) บ้านสบแม่สะปืด ต.ทาสบเส้า อ.แม่ทา จ.ลำพูน	168
11. สถานี น้ำแม่กวง (P.79) บ้านแม่หวาน ต.ป่าเมี่ยง อ.ดอยสะเก็ด จ.เชียงใหม่	169
12. สถานี น้ำแม่ลาย (P.80) บ้านโป่งดิน ต.ป่าเมี่ยง อ.ดอยสะเก็ด จ.เชียงใหม่	170
13. สถานี น้ำแม่วาง (P.82) บ้านสบวิน ต.แม่วิน อ.แม่วาง จ.เชียงใหม่	171
14. สถานี น้ำแม่วาง (P.84) บ้านพันตน ต.ทุ่งปี่ อ.แม่วาง จ.เชียงใหม่	172
15. สถานี น้ำแม่แตง (P.92) บ้านเมืองกืด ต.กืดข้าง อ.แม่แตง จ.เชียงใหม่	173
16. สถานี น้ำแม่แตง (P.92A) บ้านห้วยป่าซาง ต.กืดข้าง อ.แม่แตง จ.เชียงใหม่	174
17. สถานี แม่น้ำวัง (W.1C) สะพานเสตุวารี ต.เวียงเหนือ อ.เมือง จ.ลำปาง	175
18. สถานี แม่น้ำวัง (W.3A) บ้านดอนชัย ต.ล้อมแรด อ.เถิน จ.ลำปาง	176
19. สถานี แม่น้ำวัง (W.16A) บ้านไฮ ต.ปงดอน อ.แจ้ห่ม จ.ลำปาง	177
20. สถานี น้ำแม่สอย (W.17) บ้านหนองนาว ต.แจ้ห่ม อ.แจ้ห่ม จ.ลำปาง	178
21. สถานี แม่น้ำวัง (W.25) บ้านร่องเคาะ ต.ร่องเคาะ อ.วังเหนือ จ.ลำปาง	179
22. สถานี แม่น้ำยม (Y.1C) บ้านน้ำโค้ง ต.ป่าแมต อ.เมือง จ.แพร่	180
23. สถานี แม่น้ำยม (Y.20) บ้านห้วยสัก ต.เตาปูน อ.สอง จ.แพร่	181
24. สถานี น้ำปี้ (Y.24) บ้านม่วง ต.ม่วง อ.เชียงม่วน จ.พะเยา	182
25. สถานี แม่น้ำยม (Y.37) บ้านวังซัน ต.วังซัน อ.วังซัน จ.แพร่	183
26. สถานี น้ำปี้ (Y.65) บ้านพีใต้ ต.บ้านพี อ.บ้านหลวง จ.น่าน	184
27. สถานี แม่น้ำน่าน (N.1) สำนักงานป่าไม้ ต.โนนเวียง อ.เมือง จ.น่าน	185
28. สถานี แม่น้ำน่าน (N.64) บ้านผาขวาง ต.บ่อ อ.เมือง จ.น่าน	186
29. สถานี ห้วยน้ำยาว (N.65) บ้านปางสา ต.ผาทอง อ.ท่าวังผา จ.น่าน	187
30. สถานี น้ำว้า (N.75) สะพานท่าลี่ ต.ซึ้ง อ.เวียงสา จ.น่าน	188
31. สถานี น้ำแม่ลาว (G.8) บ้านต้นยาง ต.บัวสลี อ.แม่ลาว จ.เชียงราย	189
32. สถานี น้ำแม่สรวย (G.9) บ้านกระเหรียงทุ่งพร้าว ต.วาวี อ.แม่สรวย จ.เชียงราย	190

33. สถานี น้ำอิง (I.14) บ้านน้ำอิง ต.ต้า อ. ขุนตาล จ.เชียงราย 191
34. สถานี น้ำแม่คำ (Kh.72) บ้านแม่คำหลักเจ็ด ต.ศรีคำ อ.แม่จัน จ.เชียงราย 192

1. สถานี สขป.1 แม่น้ำปิง ถนนทุ่งโฮเต็ล ต.วัดเกต อ.เมือง จ.เชียงใหม่



1) สถิติฝนตกมากที่สุดใน 1 วัน ที่เคยปรากฏ	130.0	มม. (18 พ.ค. 60)
2) สถิติปริมาณฝนเฉลี่ยรายเดือนประจำเดือน เม.ย. (ตั้งแต่เริ่มสำรวจ)	49.1	มม. (2514-2567)
3) ปริมาณฝนตกเดือน เม.ย.	11.8	มม.
4) จำนวนวันที่ฝนตกเดือน เม.ย.	4	วัน
5) ปริมาณฝนตกเดือน เม.ย. อยู่ในเกณฑ์		น้อย

2. สถานี P.64 แม่น้ำปิง บ้านหลวง ต.ยางเปียง อ.อมก๋อย จ.เชียงใหม่



1) สถิติฝนตกมากที่สุดใน 1 วัน ที่เคยปรากฏ	85.5	มม. (4 ต.ค. 50)
2) สถิติปริมาณฝนเฉลี่ยรายเดือนประจำเดือน เม.ย. (ตั้งแต่เริ่มสำรวจ)	63.9	มม. (2533-2567)
3) ปริมาณฝนตกเดือน เม.ย.	32.2	มม.
4) จำนวนวันที่ฝนตกเดือน เม.ย.	3	วัน
5) ปริมาณฝนตกเดือน เม.ย. อยู่ในเกณฑ์		น้อย

3. สถานี P.65 แม่น้ำปิง บ้านม่วงปือก ต.เปียงหลวง อ.เวียงแหง จ.เชียงใหม่



1) สถิติฝนตกมากที่สุดใน 1 วัน ที่เคยปรากฏ	109.0	มม. (22 ก.ค 40)
2) สถิติปริมาณฝนเฉลี่ยรายเดือนประจำเดือน เม.ย. (ตั้งแต่เริ่มสำรวจ)	76.3	มม. (2538-2567)
3) ปริมาณฝนตกเดือน เม.ย.	19.7	มม.
4) จำนวนวันที่ฝนตกเดือน เม.ย.	2	วัน
5) ปริมาณฝนตกเดือน เม.ย. อยู่ในเกณฑ์		น้อย

4. สถานี P.76 น้ำลี้ บ้านแม่ฮิไฮ ต.ศรีวิชัย อ.ลี้ จ.ลำพูน



1) สถิติฝนตกมากที่สุดใน 1 วัน ที่เคยปรากฏ	102.2	มม. (20 ต.ค. 51)
2) สถิติปริมาณฝนเฉลี่ยรายเดือนประจำเดือน เม.ย. (ตั้งแต่เริ่มสำรวจ)	65.6	มม. (2547-2567)
3) ปริมาณฝนตกเดือน เม.ย.	7.6	มม.
4) จำนวนวันที่ฝนตกเดือน เม.ย.	3	วัน
5) ปริมาณฝนตกเดือน เม.ย. อยู่ในเกณฑ์		น้อย

5. สถานี P.82 น้ำแม่วาง บ้านสบวิน ต.แม่วิน อ.แม่วาง จ.เชียงใหม่



1) สถิติฝนตกมากที่สุดใน 1 วัน ที่เคยปรากฏ	142.6	มม. (28 ก.ย. 50)
2) สถิติปริมาณฝนเฉลี่ยรายเดือนประจำเดือน เม.ย. (ตั้งแต่เริ่มสำรวจ)	56.1	มม. (2546-2567)
3) ปริมาณฝนตกเดือน เม.ย.	5.5	มม.
4) จำนวนวันที่ฝนตกเดือน เม.ย.	1	วัน
5) ปริมาณฝนตกเดือน เม.ย. อยู่ในเกณฑ์		น้อย

6. สถานี อุตุ-นาเมือง แม่ น้ำปิง บ้านนาเมือง ต.โหล่งขอด อ.พร้าว จ.เชียงใหม่



1) สถิติฝนตกมากที่สุดใน 1 วัน ที่เคยปรากฏ	250.0	มม. (11 พ.ย. 61)
2) สถิติปริมาณฝนเฉลี่ยรายเดือนประจำเดือน เม.ย. (ตั้งแต่เริ่มสำรวจ)	61.3	มม. (2544-2567)
3) ปริมาณฝนตกเดือน เม.ย.	2.0	มม.
4) จำนวนวันที่ฝนตกเดือน เม.ย.	1	วัน
5) ปริมาณฝนตกเดือน เม.ย. อยู่ในเกณฑ์		น้อย

7. สถานี อุตุ-ปางไฮ น้ำกวาง บ้านปางไฮ ต.เทพเสด็จ อ.ดอยสะเก็ด จ.เชียงใหม่



- | | | |
|---|-------|--------------------|
| 1) สถิติฝนตกมากที่สุดใน 1 วัน ที่เคยปรากฏ | 173.8 | มม. (31 ก.ค. 54) |
| 2) สถิติปริมาณฝนเฉลี่ยรายเดือนประจำเดือน เม.ย.
(ตั้งแต่เริ่มสำรวจ) | 76.9 | มม. (2545-2567) |
| 3) ปริมาณฝนตกเดือน เม.ย. | 9.0 | มม. |
| 4) จำนวนวันที่ฝนตกเดือน เม.ย. | 2 | วัน |
| 5) ปริมาณฝนตกเดือน เม.ย. อยู่ในเกณฑ์ | | น้อย |

8. สถานี อุตุ-ห้วยแก้ว บ้านเตาป๋ม ต.ห้วยแก้ว อ.แม่อน จ.เชียงใหม่



- | | | |
|---|-------|--------------------|
| 1) สถิติฝนตกมากที่สุดใน 1 วัน ที่เคยปรากฏ | 145.5 | มม. (11 ส.ค. 44) |
| 2) สถิติปริมาณฝนเฉลี่ยรายเดือนประจำเดือน เม.ย.
(ตั้งแต่เริ่มสำรวจ) | 57.6 | มม. (2544-2567) |
| 3) ปริมาณฝนตกเดือน เม.ย. | 29.0 | มม. |
| 4) จำนวนวันที่ฝนตกเดือน เม.ย. | 3 | วัน |
| 5) ปริมาณฝนตกเดือน เม.ย. อยู่ในเกณฑ์ | | น้อย |

9. สถานี อุตุ-ห้วยหม้อ น้ำกวาง บ้านห้วยหม้อ ต.ป่าเมี่ยง อ.ดอยสะเก็ด จ.เชียงใหม่



- | | | |
|---|-------|--------------------|
| 1) สถิติฝนตกมากที่สุดใน 1 วัน ที่เคยปรากฏ | 168.0 | มม. (11 ส.ค. 44) |
| 2) สถิติปริมาณฝนเฉลี่ยรายเดือนประจำเดือน เม.ย.
(ตั้งแต่เริ่มสำรวจ) | 64.9 | มม. (2544-2567) |
| 3) ปริมาณฝนตกเดือน เม.ย. | 43.0 | มม. |
| 4) จำนวนวันที่ฝนตกเดือน เม.ย. | 1 | วัน |
| 5) ปริมาณฝนตกเดือน เม.ย. อยู่ในเกณฑ์ | | น้อย |

10. สถานี โครงการหลวงทุ่งหลวง น้ำแม่วาง บ้านห้วยตอง ต.แม่วิน อ.แม่วาง จ.เชียงใหม่



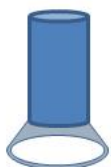
1) สถิติฝนตกมากที่สุดใน 1 วัน ที่เคยปรากฏ	139.0	มม. (6 พ.ค. 55)
2) สถิติปริมาณฝนเฉลี่ยรายเดือนประจำเดือน เม.ย. (ตั้งแต่เริ่มสำรวจ)	90.1	มม. (2547-2567)
3) ปริมาณฝนตกเดือน เม.ย.	4.0	มม.
4) จำนวนวันที่ฝนตกเดือน เม.ย.	1	วัน
5) ปริมาณฝนตกเดือน เม.ย. อยู่ในเกณฑ์		น้อย

11. สถานี บ้านขุนวาง น้ำแม่วาง บ้านขุนวาง ต.แม่วิน อ.แม่วาง จ.เชียงใหม่



1) สถิติฝนตกมากที่สุดใน 1 วัน ที่เคยปรากฏ	120.6	มม. (2 ต.ค. 54)
2) สถิติปริมาณฝนเฉลี่ยรายเดือนประจำเดือน เม.ย. (ตั้งแต่เริ่มสำรวจ)	99.5	มม. (2546-2567)
3) ปริมาณฝนตกเดือน เม.ย.	7.1	มม.
4) จำนวนวันที่ฝนตกเดือน เม.ย.	1	วัน
5) ปริมาณฝนตกเดือน เม.ย. อยู่ในเกณฑ์		น้อย

12. สถานี บ้านห้วยลึก แม่น้ำปิง บ้านห้วยลึก ต.เซียงดาว อ.เซียงดาว จ.เชียงใหม่



1) สถิติฝนตกมากที่สุดใน 1 วัน ที่เคยปรากฏ	107.6	มม. (8 ต.ค. 49)
2) สถิติปริมาณฝนเฉลี่ยรายเดือนประจำเดือน เม.ย. (ตั้งแต่เริ่มสำรวจ)	63.4	มม. (2549-2567)
3) ปริมาณฝนตกเดือน เม.ย.	47.6	มม.
4) จำนวนวันที่ฝนตกเดือน เม.ย.	4	วัน
5) ปริมาณฝนตกเดือน เม.ย. อยู่ในเกณฑ์		ปกติ

13. สถานี W.15A น้ำแม่จาง บ้านสบเป้าะ ต.นาคร้ว อ.แม่ทะ จ.ลำปาง



1) สถิติฝนตกมากที่สุดใน 1 วัน ที่เคยปรากฏ	257.0	มม. (29 เม.ย. 17)
2) สถิติปริมาณฝนเฉลี่ยรายเดือนประจำเดือน เม.ย. (ตั้งแต่เริ่มสำรวจ)	61.0	มม. (2514-2567)
3) ปริมาณฝนตกเดือน เม.ย.	0.0	มม.
4) จำนวนวันที่ฝนตกเดือน เม.ย.	0	วัน
5) ปริมาณฝนตกเดือน เม.ย. อยู่ในเกณฑ์		น้อย

14. สถานี W.16A แม่น้ำวัง บ้านไฮ ต.ปงดอน อ.แจ้ห่ม จ.ลำปาง



1) สถิติฝนตกมากที่สุดใน 1 วัน ที่เคยปรากฏ	151.8	มม. (13 ส.ค. 53)
2) สถิติปริมาณฝนเฉลี่ยรายเดือนประจำเดือน เม.ย. (ตั้งแต่เริ่มสำรวจ)	63.3	มม. (2538-2567)
3) ปริมาณฝนตกเดือน เม.ย.	36.3	มม.
4) จำนวนวันที่ฝนตกเดือน เม.ย.	2	วัน
5) ปริมาณฝนตกเดือน เม.ย. อยู่ในเกณฑ์		น้อย

15. สถานี Y.1C แม่น้ำยม บ้านน้ำโค้ง ต.ป่าเมต อ.เมือง จ.แพร่



1) สถิติฝนตกมากที่สุดใน 1 วัน ที่เคยปรากฏ	192.2	มม. (11 ส.ค. 44)
2) สถิติปริมาณฝนเฉลี่ยรายเดือนประจำเดือน เม.ย. (ตั้งแต่เริ่มสำรวจ)	91.3	มม. (2537-2567)
3) ปริมาณฝนตกเดือน เม.ย.	58.4	มม.
4) จำนวนวันที่ฝนตกเดือน เม.ย.	3	วัน
5) ปริมาณฝนตกเดือน เม.ย. อยู่ในเกณฑ์		น้อย

16. สถานี Y.20 แม่น้ำยม บ้านห้วยสัก ต.เตาปูน อ.สอง จ.แพร่



1) สถิติฝนตกมากที่สุดใน 1 วัน ที่เคยปรากฏ	182.5	มม. (22 ส.ค. 30)
2) สถิติปริมาณฝนเฉลี่ยรายเดือนประจำเดือน เม.ย. (ตั้งแต่เริ่มสำรวจ)	75.9	มม. (2517-2567)
3) ปริมาณฝนตกเดือน เม.ย.	13.4	มม.
4) จำนวนวันที่ฝนตกเดือน เม.ย.	3	วัน
5) ปริมาณฝนตกเดือน เม.ย. อยู่ในเกณฑ์		น้อย

17. สถานี ขป.น่าน แม่น่าน บ้านคำใหม่ไชยเจริญ ต.ไชยสถาน อ.เมือง จ.น่าน



1) สถิติฝนตกมากที่สุดใน 1 วัน ที่เคยปรากฏ	106.9	มม. (14 ส.ค. 59)
2) สถิติปริมาณฝนเฉลี่ยรายเดือนประจำเดือน เม.ย. (ตั้งแต่เริ่มสำรวจ)	100.7	มม. (2549-2567)
3) ปริมาณฝนตกเดือน เม.ย.	75.3	มม.
4) จำนวนวันที่ฝนตกเดือน เม.ย.	4	วัน
5) ปริมาณฝนตกเดือน เม.ย. อยู่ในเกณฑ์		น้อย

18. สถานี บ้านสันทรายหลวง น้ำแม่ลาว ต.สันทราย อ.เมือง จ.เชียงราย



1) สถิติฝนตกมากที่สุดใน 1 วัน ที่เคยปรากฏ	151.3	มม. (24 ก.ค. 42)
2) สถิติปริมาณฝนเฉลี่ยรายเดือนประจำเดือน เม.ย. (ตั้งแต่เริ่มสำรวจ)	82.6	มม. (2542-2567)
3) ปริมาณฝนตกเดือน เม.ย.	34.5	มม.
4) จำนวนวันที่ฝนตกเดือน เม.ย.	7	วัน
5) ปริมาณฝนตกเดือน เม.ย. อยู่ในเกณฑ์		น้อย

19. สถานี Sw.5A น้ำปาย บ้านท่าโป่งแดง ต.ผาบ่อง อ.เมือง จ.แม่ฮ่องสอน



- | | | |
|---|-------|--------------------|
| 1) สถิติฝนตกมากที่สุดใน 1 วัน ที่เคยปรากฏ | 162.9 | มม. (30 ก.ย. 36) |
| 2) สถิติปริมาณฝนเฉลี่ยรายเดือนประจำเดือน เม.ย.
(ตั้งแต่เริ่มสำรวจ) | 49.7 | มม. (2529-2567) |
| 3) ปริมาณฝนตกเดือน เม.ย. | 24.2 | มม. |
| 4) จำนวนวันที่ฝนตกเดือน เม.ย. | 3 | วัน |
| 5) ปริมาณฝนตกเดือน เม.ย. อยู่ในเกณฑ์ | | น้อย |

20. สถานี บ้านฝายกวาง น้ำอิง ต.ฝายกวาง อ.เชียงคำ จ.พะเยา



- | | | |
|---|-------|--------------------|
| 1) สถิติฝนตกมากที่สุดใน 1 วัน ที่เคยปรากฏ | 205.0 | มม. (10 ก.ย. 53) |
| 2) สถิติปริมาณฝนเฉลี่ยรายเดือนประจำเดือน เม.ย.
(ตั้งแต่เริ่มสำรวจ) | 91.1 | มม. (2541-2567) |
| 3) ปริมาณฝนตกเดือน เม.ย. | 106.1 | มม. |
| 4) จำนวนวันที่ฝนตกเดือน เม.ย. | 7 | วัน |
| 5) ปริมาณฝนตกเดือน เม.ย. อยู่ในเกณฑ์ | | ปกติ |

21. สถานี โครงการประตุระบายน้ำแม่สอย แม่ น้ำปิง ต.สบเปาะ อ.จอมทอง จ.เชียงใหม่



- | | | |
|---|------|--------------------|
| 1) สถิติฝนตกมากที่สุดใน 1 วัน ที่เคยปรากฏ | 80.2 | มม. (15 ต.ค. 66) |
| 2) สถิติปริมาณฝนเฉลี่ยรายเดือนประจำเดือน เม.ย.
(ตั้งแต่เริ่มสำรวจ) | 40.3 | มม. (2558-2567) |
| 3) ปริมาณฝนตกเดือน เม.ย. | 4.1 | มม. |
| 4) จำนวนวันที่ฝนตกเดือน เม.ย. | 1 | วัน |
| 5) ปริมาณฝนตกเดือน เม.ย. อยู่ในเกณฑ์ | | น้อย |

22. สถานี Y.24 น้ำปี บ้านมาง ต.มาง อ.เชียงใหม่ จ.พะเยา



- | | |
|---|---------------------------|
| 1) สถิติฝนตกมากที่สุดใน 1 วัน ที่เคยปรากฏ | 122.6 มม. (29 มิ.ย. 65) |
| 2) สถิติปริมาณฝนเฉลี่ยรายเดือนประจำเดือน เม.ย.
(ตั้งแต่เริ่มสำรวจ) | 128.0 มม. (2560-2567) |
| 3) ปริมาณฝนตกเดือน เม.ย. | 27.2 มม. |
| 4) จำนวนวันที่ฝนตกเดือน เม.ย. | 2 วัน |
| 5) ปริมาณฝนตกเดือน เม.ย. อยู่ในเกณฑ์ | น้อย |

แผนที่แสดงที่ตั้งสถานีอุตุนิยมวิทยาในลุ่มน้ำ 6 ลุ่มน้ำภาคเหนือตอนบน

98°0'0"E 99°0'0"E 100°0'0"E 101°0'0"E

20°0'0"N

20°0'0"N

19°0'0"N

19°0'0"N

18°0'0"N

18°0'0"N

17°0'0"N

17°0'0"N

98°0'0"E 99°0'0"E 100°0'0"E 101°0'0"E

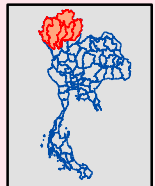


คำอธิบายสัญลักษณ์

สถานีสำรวจอุตุนิยมวิทยา 22 สถานี

- ▲ ปริมาณมากกว่าเกณฑ์เฉลี่ย 25%
- ◆ ปริมาณอยู่เกณฑ์เฉลี่ย
- ปริมาณน้อยกว่าเกณฑ์เฉลี่ย 25%

- จังหวัด
- ทางน้ำ
- ขอบเขตลุ่มน้ำ
- ขอบเขตประเทศ
- อ่างเก็บน้ำ, เขื่อน

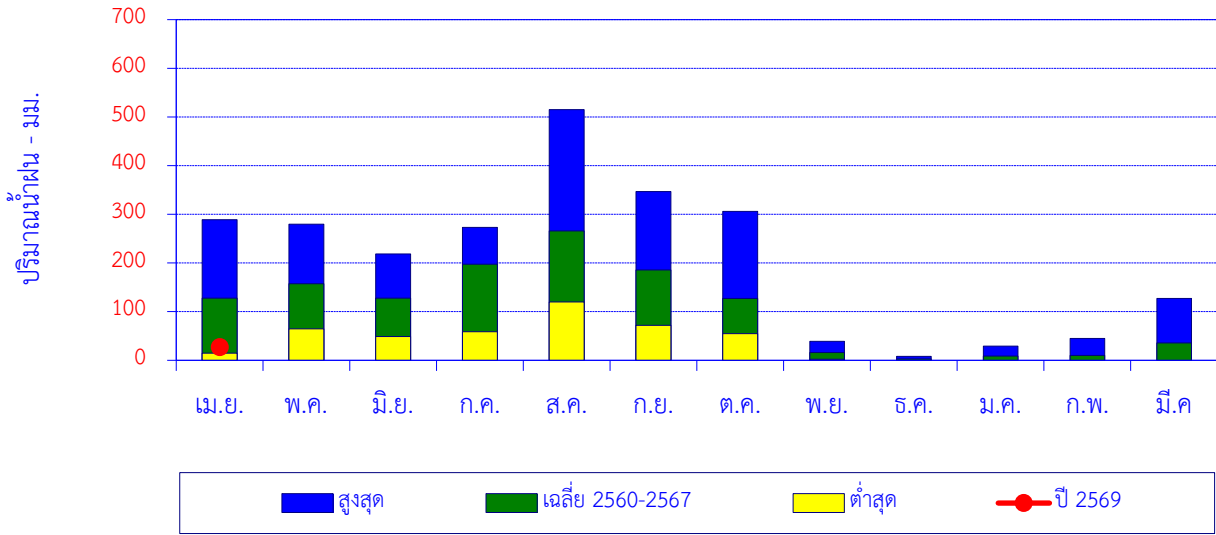


1 cm = 24 km
0 20 40 80 Km

ข้อมูลวันที่ 19 พฤษภาคม 2569
ที่มา : ศูนย์อุทกวิทยาละประทานภาคเหนือตอนบน กรมชลประทาน

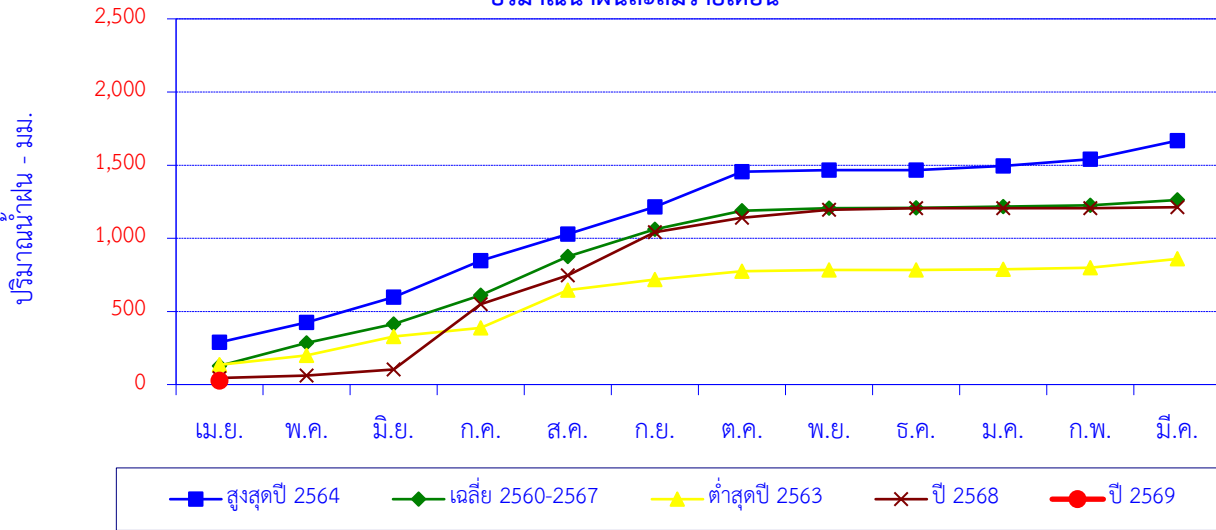
สถานี Y.24 บ้านมาง อ.เชียงม่วน จ.พะเยา

สถิติปริมาณน้ำฝนรายเดือน



เดือน	เม.ย.	พ.ค.	มิ.ย.	ก.ค.	ส.ค.	ก.ย.	ต.ค.	พ.ย.	ธ.ค.	ม.ค.	ก.พ.	มี.ค.	ปี
สูงสุด	288.8	279.4	218.6	273.2	515.4	346.6	305.8	38.8	8.2	29.4	45.0	127.2	
เฉลี่ย 2560-2567	128.0	157.1	127.6	197.4	266.1	185.6	126.8	16.1	2.8	8.7	10.0	35.5	1,261.7
ต่ำสุด	14.6	64.4	49.2	58.8	119.8	71.8	55.0	2.0	0.0	0.0	0.0	0.0	
ปี 2569	27.2												27.2

ปริมาณน้ำฝนสะสมรายเดือน



เดือน	เม.ย.	พ.ค.	มิ.ย.	ก.ค.	ส.ค.	ก.ย.	ต.ค.	พ.ย.	ธ.ค.	ม.ค.	ก.พ.	มี.ค.	ปี
สูงสุดปี 2564	288.8	136.8	172.6	249.6	180.0	187.4	239.6	11.2	0.0	29.4	45.0	127.2	1,667.6
สะสมปี 2564	288.8	425.6	598.2	847.8	1,027.8	1,215.2	1,454.8	1,466.0	1,466.0	1,495.4	1,540.4	1,667.6	
เฉลี่ย 2560-2567	128.0	157.1	127.6	197.4	266.1	185.6	126.8	16.1	2.8	8.7	10.0	35.5	1,261.7
เฉลี่ยสะสม	128.0	285.1	412.7	610.1	876.2	1,061.8	1,188.7	1,204.7	1,207.5	1,216.2	1,226.2	1,261.7	
ต่ำสุดปี 2563	135.2	64.4	128.0	58.8	258.6	71.8	57.6	9.8	0.0	2.8	11.6	60.6	859.2
สะสมปี 2563	135.2	199.6	327.6	386.4	645.0	716.8	774.4	784.2	784.2	787.0	798.6	859.2	
ปี 2568	44.8	16.5	41.0	447.7	195.6	296.0	99.0	55.0	10.4	0.0	0.0	6.4	1,212.4
สะสมปี 2568	44.8	61.3	102.3	550.0	745.6	1,041.6	1,140.6	1,195.6	1,206.0	1,206.0	1,206.0	1,212.4	
ปี 2569	27.2												27.2
สะสมปี 2569	27.2												27.2

แผนที่แสดงที่ตั้งสถานีสำรวจปริมาณน้ำในลำน้ำ 6 ลุ่มน้ำภาคเหนือตอนบน

98°0'0"E

99°0'0"E

100°0'0"E

101°0'0"E

20°0'0"N

20°0'0"N

19°0'0"N

19°0'0"N

18°0'0"N

18°0'0"N

17°0'0"N

17°0'0"N

98°0'0"E

99°0'0"E

100°0'0"E

101°0'0"E



กรมชลประทาน

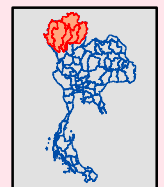


คำอธิบายสัญลักษณ์

สถานีสำรวจอุทกนิยามวิทยา 66 สถานี

- ▲ ปริมาณมากกว่าเกณฑ์เฉลี่ย 25%
- ◆ ปริมาณอยู่เกณฑ์เฉลี่ย
- ปริมาณน้อยกว่าเกณฑ์เฉลี่ย 25%

- จังหวัด
- ทางน้ำ
- ขอบเขตลุ่มน้ำ
- ขอบเขตประเทศ
- อ่างเก็บน้ำ, เขื่อน



1 cm = 24 km

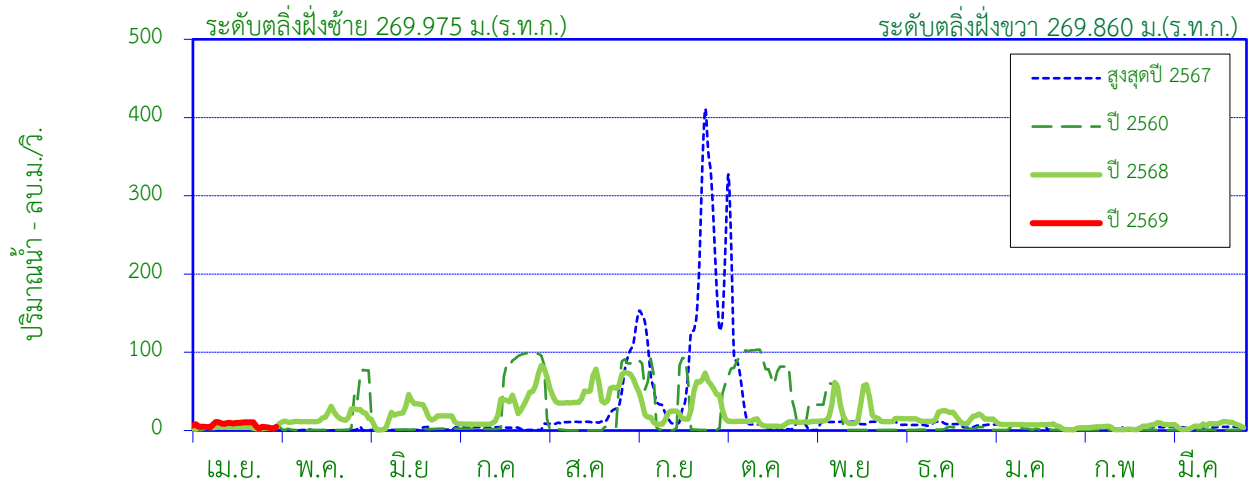
0 20 40 80 Km

ข้อมูลวันที่ 19 พฤษภาคม 2569

ที่มา : ศูนย์อุทกวิทยาชลประทานภาคเหนือตอนบน กรมชลประทาน

สถานี แม่น้ำวัง (W.10B) บ้านดอนมูล ต.บ้านแลง อ.เมือง จ.ลำปาง

ปริมาณน้ำเฉลี่ยรายวัน



ศูนย์เสาระดับ 257.311 ม.(ร.ท.ก.)

พื้นที่รับน้ำ ตร.กม.

พิกัดสถานี Lat 18°31'16"N Long 99°37'52"E

สถิติที่เคยปรากฏ

1. สถิติระดับน้ำสูงสุด	7.92	ม. (30 ก.ย. 48)
2. สถิติปริมาณน้ำไหลสูงสุด	772.40	ลบ.ม./วินาที (30 ก.ย. 48)
3. สถิติระดับน้ำต่ำสุด	-0.26	ม. (21 พ.ย. 16)
4. สถิติปริมาณน้ำไหลต่ำสุด	0.00	ลบ.ม./วินาที (5 มี.ค. 13)
5. สถิติปริมาณน้ำเฉลี่ยของเดือน เม.ย. (2506-2528,2546-2567)	10.63	ล้าน ลบ.ม.
6. สถิติปริมาณน้ำเฉลี่ยสะสมรายปี (2506-2528,2546-2567)	517.0	ล้าน ลบ.ม.

ข้อมูลน้ำท่าของ เดือน เมษายน 2569

1. ระดับน้ำสูงสุด	2.09	ม. (9 เม.ย. 69)
2. ปริมาณน้ำไหลสูงสุด	10.92	ลบ.ม./วินาที
3. ระดับน้ำต่ำสุด	1.71	ม. (29 เม.ย. 69)
4. ปริมาณน้ำไหลต่ำสุด	2.27	ลบ.ม./วินาที
5. ปริมาณน้ำรวมทั้งเดือน	18.38	ล้าน ลบ.ม.
6. น้ำท่าประจำเดือนนี้อยู่ในเกณฑ์	มาก	

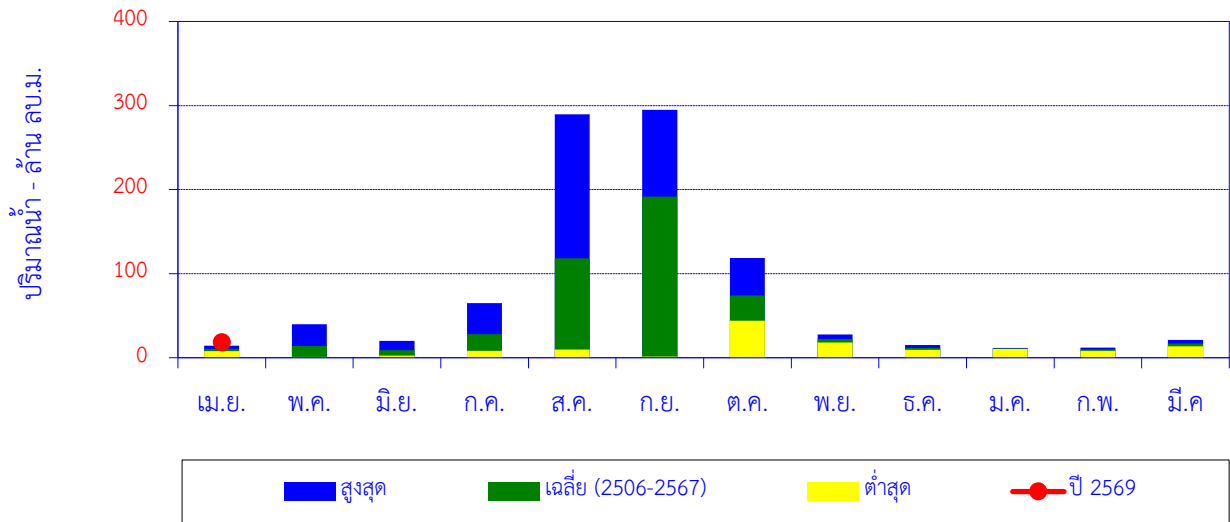
ปริมาณน้ำรายเดือน - ล้าน ลูกบาศก์เมตร

เดือน	เม.ย.	พ.ค.	มิ.ย.	ก.ค.	ส.ค.	ก.ย.	ต.ค.	พ.ย.	ธ.ค.	ม.ค.	ก.พ.	มี.ค.	ปี
เฉลี่ย 2506-2528,2546-2567	10.63	14.05	8.96	28.11	118.37	191.67	74.04	22.18	11.54	10.85	9.70	16.84	516.96
เฉลี่ยสะสม	10.63	24.68	33.65	61.76	180.12	371.79	445.84	468.02	479.56	490.41	500.11	516.96	
ปี 2569	18.38												18.38
สะสมปี 2569	18.38												

หมายเหตุ ฯ ใช้สถิติข้อมูลอ้างอิงจากสถานี W.10A

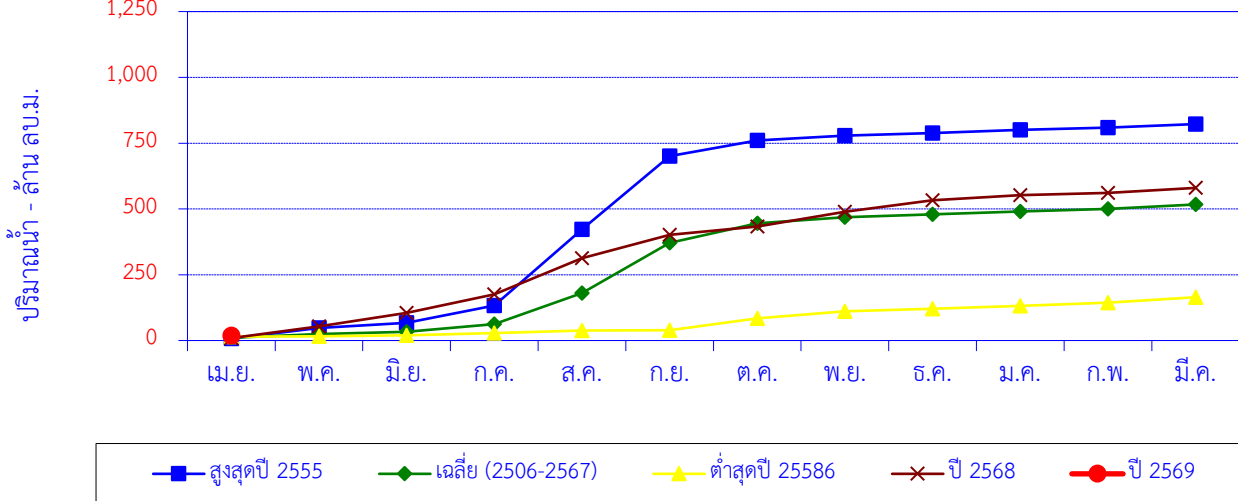
สถานี แม่น้ำวัง (W.10B) บ้านดอนมูล ต.บ้านแลง อ.เมือง จ.ลำปาง

สถิติปริมาณน้ำท่ารายเดือน



เดือน	เม.ย.	พ.ค.	มิ.ย.	ก.ค.	ส.ค.	ก.ย.	ต.ค.	พ.ย.	ธ.ค.	ม.ค.	ก.พ.	มี.ค.	ปี
สูงสุด	14.50	39.76	19.97	65.10	289.39	294.86	118.56	27.60	15.05	11.59	12.10	21.16	
เฉลี่ย (2506-2567)	10.63	14.05	8.96	28.11	118.37	191.67	74.04	22.18	11.54	10.85	9.70	16.84	516.96
ต่ำสุด	8.02	1.18	2.53	8.10	9.79	1.52	44.16	18.12	9.42	10.40	8.10	13.49	
ปี 2569	18.38												18.38

ปริมาณน้ำท่าสะสมรายเดือน

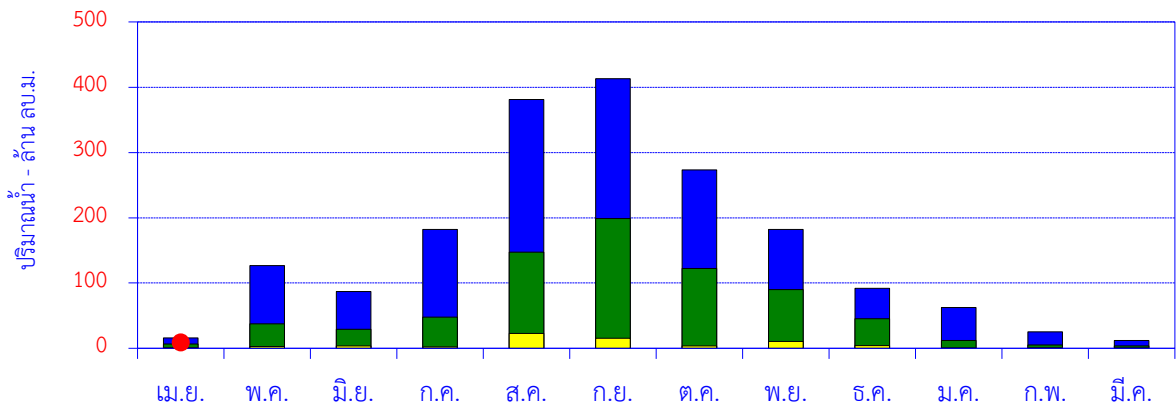


เดือน	เม.ย.	พ.ค.	มิ.ย.	ก.ค.	ส.ค.	ก.ย.	ต.ค.	พ.ย.	ธ.ค.	ม.ค.	ก.พ.	มี.ค.	ปี
สูงสุดปี 2555	8.02	39.76	19.97	65.10	289.39	278.63	59.42	18.12	10.16	11.59	8.89	13.49	822.5
สะสมปี 2555	8.02	47.78	67.76	132.85	422.24	700.88	760	778	789	800	809	823	
เฉลี่ย (2506-2567)	10.63	14.05	8.96	28.11	118.37	191.67	74.04	22.18	11.54	10.85	9.70	16.84	516.96
เฉลี่ยสะสม	10.63	24.68	33.65	61.76	180.12	371.79	445.84	468.02	479.56	490.41	500.11	516.96	
ต่ำสุดปี 25586	14.50	1.18	4.39	8.10	9.79	1.52	44.16	27.60	9.42	10.57	12.10	21.16	164.50
สะสมปี 2556	14.50	15.68	20.07	28.18	37.97	39.49	83.64	111.25	120.67	131.24	143.34	164.50	
ปี 2568	9.15	44.04	51.39	70.54	137.47	89.06	31.04	56.17	43.68	20.49	8.19	18.74	579.95
สะสมปี 2568	9.15	53.19	104.58	175.12	312.58	401.64	432.68	488.85	532.53	553.02	561.21	579.95	
ปี 2569	18.38												18.38
สะสมปี 2569	18.38												

หมายเหตุ ๑ ใช้สถิติข้อมูลอ้างอิงจากสถานี W.10A

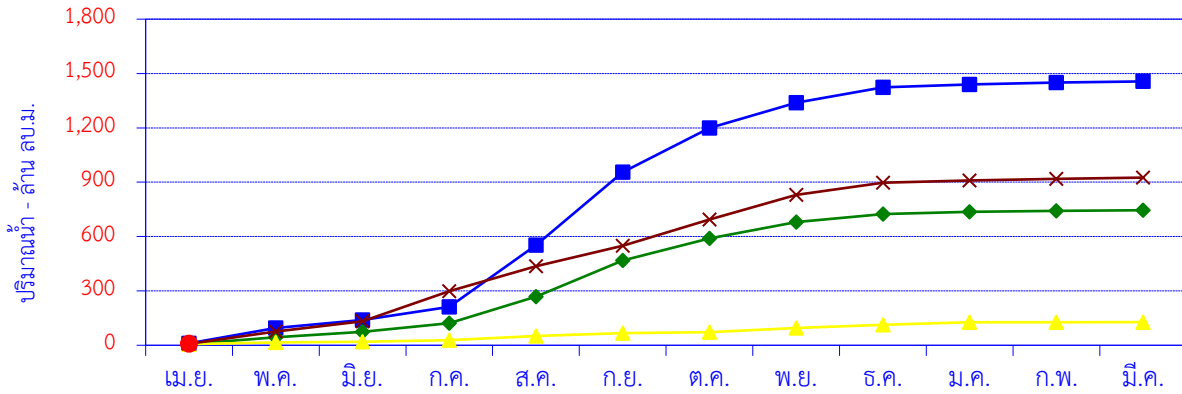
สถานี น้ำแม่ลาว (G.8A) บ้านร่องขุน ต.ป่าอ้อดอนชัย อ.เมือง จ.เชียงราย

ปริมาณน้ำท่ารายเดือน



เดือน	เม.ย.	พ.ค.	มิ.ย.	ก.ค.	ส.ค.	ก.ย.	ต.ค.	พ.ย.	ธ.ค.	ม.ค.	ก.พ.	มี.ค.	ปี
สูงสุด	15.90	126.49	86.82	181.89	381.24	413.23	273.14	181.99	91.83	62.24	25.31	11.96	
เฉลี่ย 2537-2567	6.58	37.64	29.28	47.74	147.06	198.86	122.26	89.95	45.24	11.95	4.94	3.87	745.37
ต่ำสุด	0.88	2.66	3.88	2.26	22.81	15.33	3.64	10.39	4.05	0.44	0.64	0.19	
ปี 2569	8.93												8.93

ปริมาณน้ำท่าสะสมรายเดือน



เดือน	เม.ย.	พ.ค.	มิ.ย.	ก.ค.	ส.ค.	ก.ย.	ต.ค.	พ.ย.	ธ.ค.	ม.ค.	ก.พ.	มี.ค.	ปี
สูงสุดปี 2554	10.62	84.76	43.48	73.22	341.41	402.20	243.88	138.99	85.15	16.59	9.76	6.26	1,456
สะสมปี 2554	10.62	95.38	138.86	212.08	553.50	955.70	1,200	1,339	1,424	1,440	1,450	1,456	
เฉลี่ย 2537-2567	6.58	37.64	29.28	47.74	147.06	198.86	122.26	89.95	45.24	11.95	4.94	3.87	745.37
เฉลี่ยสะสม	6.58	44.22	73.50	121.24	268.30	467.17	589.42	679.37	724.61	736.57	741.51	745.37	
ต่ำสุดปี 2558	6.06	9.45	3.88	8.73	22.81	15.33	6.70	22.47	17.13	14.20	0.66	0.44	127.87
สะสมปี 2558	6.06	15.51	19.40	28.13	50.94	66.27	72.97	95.44	112.57	126.77	127.43	127.87	
ปี 2568	8.17	66.85	57.07	166.88	138.01	111.65	146.29	134.71	67.16	13.53	7.53	7.46	925.30
สะสมปี 2568	8.17	75.02	132.08	298.96	436.97	548.63	694.92	829.63	896.79	910.32	917.85	925.30	
ปี 2569	8.93												8.93
สะสมปี 2569	8.93												

หมายเหตุฯ ใช้สถิติข้อมูลอ้างอิงจากสถานี G.8

แผนที่แสดงที่ตั้งสถานีสำรวจตะกอนแขวนลอยในลำน้ำ 6 ลุ่มน้ำภาคเหนือตอนบน

98°0'0"E

99°0'0"E

100°0'0"E

101°0'0"E

20°0'0"N

20°0'0"N

19°0'0"N

19°0'0"N

18°0'0"N

18°0'0"N

17°0'0"N

17°0'0"N

98°0'0"E

99°0'0"E

100°0'0"E

101°0'0"E

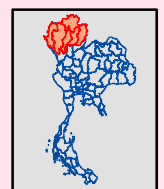


คำอธิบายสัญลักษณ์

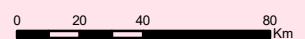
สถานีสำรวจอุทกนิยมนิเวศวิทยา 34 สถานี

- ▲ ปริมาณมากกว่าเกณฑ์เฉลี่ย 25%
- ◆ ปริมาณอยู่เกณฑ์เฉลี่ย
- ปริมาณน้อยกว่าเกณฑ์เฉลี่ย 25%

- จังหวัด
- ทางน้ำ
- ขอบเขตลุ่มน้ำ
- ขอบเขตประเทศ
- อ่างเก็บน้ำ, เขื่อน



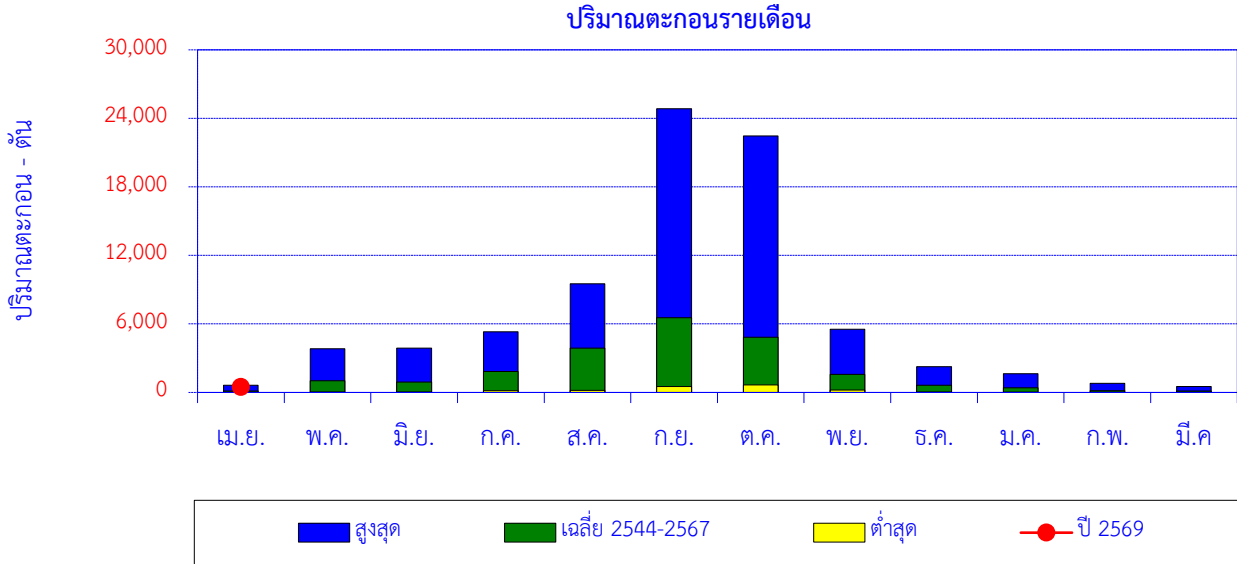
1 cm = 24 km



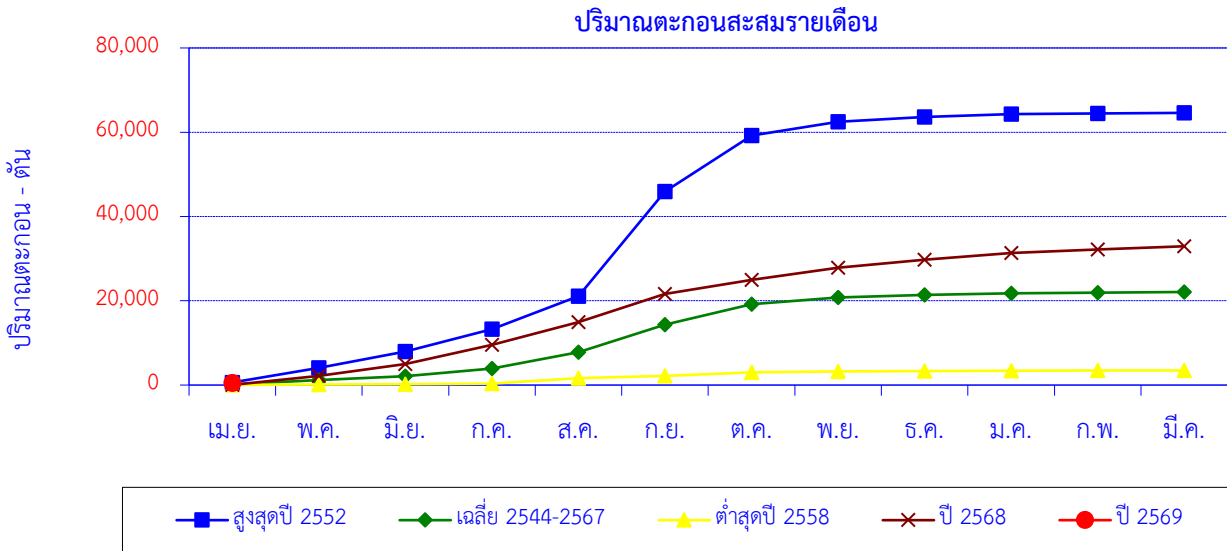
ข้อมูลวันที่ 19 พฤษภาคม 2569

ที่มา : ศูนย์อุทกวิทยาชลประทานภาคเหนือตอนบน กรมชลประทาน

สถานี P.21 น้ำแมริม บ้านเหมืองผ่า ต.ริมเหนือ อ.แมริม จ.เชียงใหม่



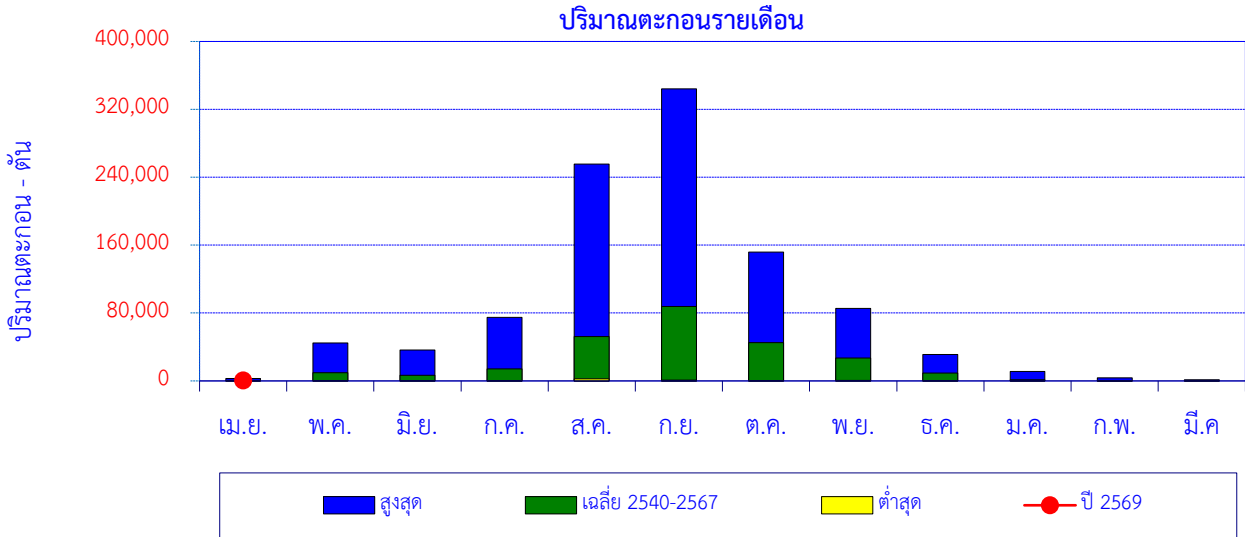
เดือน	เม.ย.	พ.ค.	มิ.ย.	ก.ค.	ส.ค.	ก.ย.	ต.ค.	พ.ย.	ธ.ค.	ม.ค.	ก.พ.	มี.ค.	ปี
สูงสุด	617	3,830	3,887	5,297	9,512	24,849	22,469	5,528	2,249	1,647	794	524	
เฉลี่ย 2544-2567	140	1,028	910	1,850	3,889	6,548	4,821	1,591	628	396	160	134	22,093
ต่ำสุด	2	54	31	161	195	532	654	219	36	17	5	1	
ปี 2569	497												497



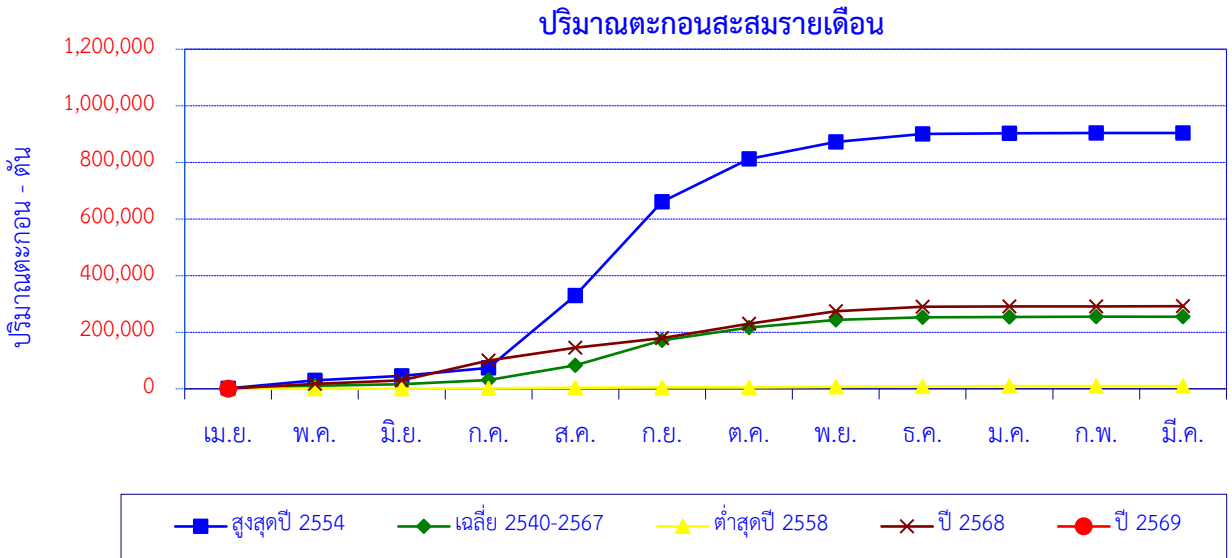
เดือน	เม.ย.	พ.ค.	มิ.ย.	ก.ค.	ส.ค.	ก.ย.	ต.ค.	พ.ย.	ธ.ค.	ม.ค.	ก.พ.	มี.ค.	ปี
สูงสุดปี 2552	617	3,466	3,887	5,297	7,829	24,849	13,269	3,302	1,083	723	141	134	64,596
สะสมปี 2552	617	4,083	7,970	13,267	21,097	45,945	59,214	62,516	63,598	64,321	64,462	64,596	
เฉลี่ย 2544-2567	140	1,028	910	1,850	3,889	6,548	4,821	1,591	628	396	160	134	22,093
เฉลี่ยสะสม	140	1,168	2,077	3,927	7,816	14,364	19,185	20,776	21,404	21,800	21,959	22,093	
ต่ำสุดปี 2558	53	99	31	161	1,324	532	827	219	99	70	34	21	3,471
สะสมปี 2558	53	152	183	344	1,668	2,200	3,027	3,246	3,345	3,416	3,450	3,471	
ปี 2568	37	2,153	2,778	4,588	5,384	6,696	3,342	2,900	1,900	1,574	811	777	32,941
สะสมปี 2568	37	2,190	4,968	9,556	14,940	21,636	24,978	27,878	29,778	31,353	32,164	32,941	
ปี 2569	497												497
สะสมปี 2569	497												497

ค่าปริมาณตะกอนเฉลี่ยรายเดือน	484.9
ค่าปริมาณตะกอนรายเดือน	54.4
สูตรการคำนวณเกณฑ์ปริมาณตะกอน	น้อย

สถานี น้ำแม่ลาว (G.8) บ้านร่องซุ่น ต.ป่าอ้อดอนชัย อ.เมือง จ.เชียงราย



เดือน	เม.ย.	พ.ค.	มิ.ย.	ก.ค.	ส.ค.	ก.ย.	ต.ค.	พ.ย.	ธ.ค.	ม.ค.	ก.พ.	มี.ค.	ปี
สูงสุด	2,746	44,895	36,388	74,973	255,460	344,158	151,890	85,348	31,128	11,306	3,465	1,240	
เฉลี่ย 2540-2567	658	9,524	6,474	14,340	52,337	87,871	45,260	26,893	9,275	1,380	389	254	254,654
ต่ำสุด	22	77	189	52	2,462	1,131	112	592	166	4	9	1	
ปี 2569	781												781



เดือน	เม.ย.	พ.ค.	มิ.ย.	ก.ค.	ส.ค.	ก.ย.	ต.ค.	พ.ย.	ธ.ค.	ม.ค.	ก.พ.	มี.ค.	ปี
สูงสุดปี 2554	1,447	29,022	14,999	28,338	255,460	331,322	151,890	59,752	27,952	2,247	981	543	903,952
สะสมปี 2554	1,447	30,468	45,467	73,805	329,265	660,587	812,477	872,229	900,181	902,427	903,409	903,952	
เฉลี่ย 2540-2567	658	9,524	6,474	14,340	52,337	87,871	45,260	26,893	9,275	1,380	389	254	254,654
เฉลี่ยสะสม	658	10,182	16,656	30,996	83,332	171,204	216,464	243,357	252,631	254,011	254,400	254,654	
ต่ำสุดปี 2558	304	596	189	530	2,462	1,131	317	1,986	1,158	893	10	5	9,581
สะสมปี 2558	304	900	1,090	1,619	4,081	5,212	5,529	7,515	8,673	9,565	9,576	9,581	
ปี 2568	721	16,871	12,450	70,228	44,851	34,094	51,382	43,534	15,366	1,357	590	565	292,008
สะสมปี 2568	721	17,592	30,042	100,270	145,121	179,215	230,597	274,131	289,497	290,854	291,444	292,008	
ปี 2569	781												781
สะสมปี 2569	781												781

หมายเหตุฯ ใช้สถิติข้อมูลอ้างอิงจากสถานี G.8

